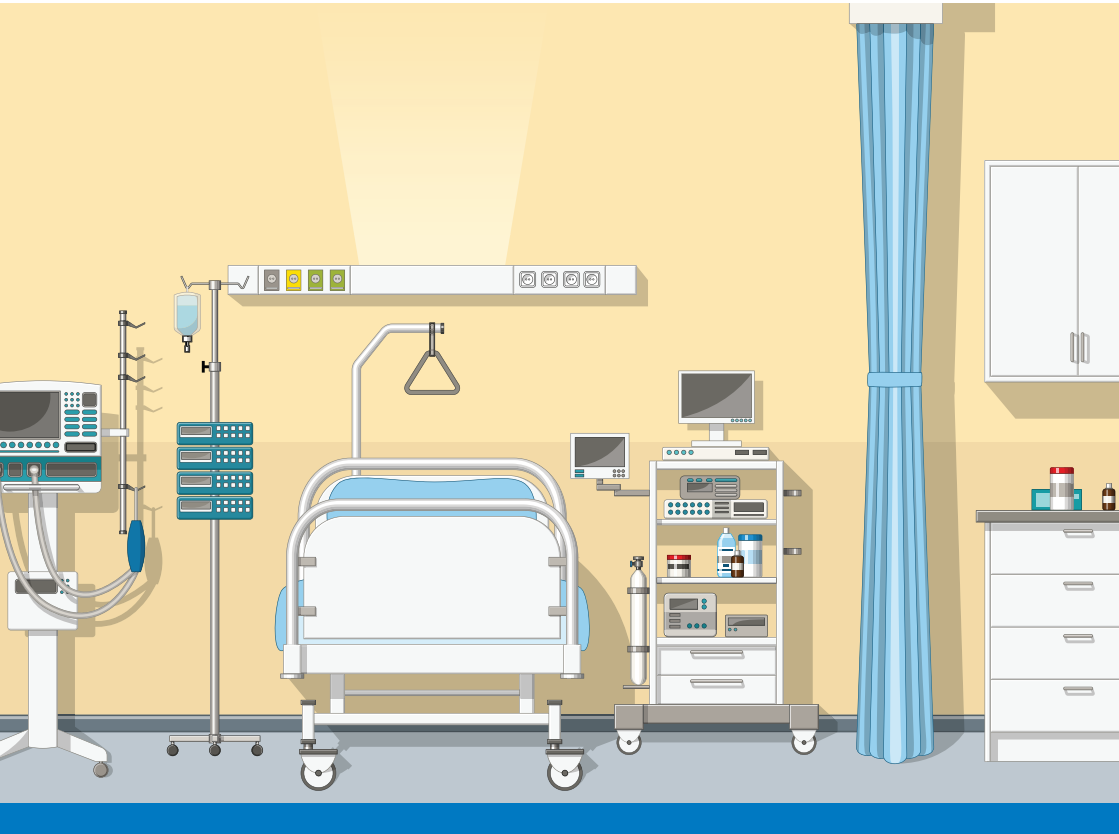


دليلك الخاص بقسم العناية المركزة لإصابات الحوادث



مؤسسة حمد الطبية
Hamad Medical Corporation

HEALTH • EDUCATION • RESEARCH صحة • تعليم • بحوث

دليلك الخاص بقسم العناية المركزة لإصابات الحوادث

توفر العناية المركزة لإصابات الحوادث الرعاية الكاملة لجميع حالات الإصابات الحرجة غير المستقرة والتي تحتاج ملاحظة عالية الشدة.

هدفنا

توفر العناية المركزة للحوادث الرعاية الأكثر أماناً وفعالية و رأفة للمرضى. ويقوم فريق متخصص بالتعامل مع حالات الإصابات الحرجة غير المستقرة من خلال المراقبة المستمرة للمرضى والدعم بأجهزة التنفس الصناعي و إجراء بعض التدخلات الجراحية و غير الجراحية لتوفير الرعاية الكاملة لهؤلاء المرضى (إصابات الرأس والوجه والنخاع الشوكي والصدر والبطن وكسور العظام).

منطقة انتظار و الزوار

توجد منطقة الانتظار بالطابق الأول (بنفس الطابق الموجودة به العناية المركزة) ويوجد بها منطقة خاصة للسيدات والرجال. تتوفر في هذه المنطقة بعض المقاعد حيث يمكنك الانتظار بها حتى مواعيد الزيارة المحددة (حسب إرشادات موظفي الأمن). بإمكانك مقابلة الطبيب المعالج للمريض من خلال التنسيق مع مدير الحالات.

في حالة وجود أي استفسار يرجى التواصل مع الأمن الخاص بالعناية المركزة لتقديم المساعدة.

قد تختلف أوقات الزيارة من وقت لآخر بناءً على قواعد وأنظمة المستشفى

يرجى الالتزام بهذه المواعيد المحددة لاعطاء الوقت الكافي للفريق الطبي لتوفير الرعاية الكاملة وأيضاً توفير وقت كافي لمريضك لراحته.

قد تختلف هذه المواعيد وفقاً لوجود إجراء خاص بالمريض أو أي ظروف طارئة أخرى.

دليلك الخاص بقسم العناية المركزة لإصابات الحوادث

٢

عند دخولك قسم العناية المركزة. ستجد مركز التمريض ويمكنك أن تسأل السكرتير الموجود أو أحد أفراد فريق التمريض عن غرفة مريضك.

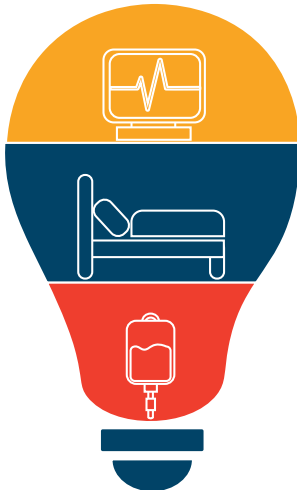
ربما ترى مريضك متصلاً بأجهزة المراقبة وبعض الأنابيب وبعض أنواع القسطرة والأجهزة الطبية ولذا يفضل أن يصاحبك أحد الأفراد.

وهنا نستعرض بعض الأجهزة المراقبة والأجهزة الطبية والأنابيب وأنواع من القسطرة المختلفة التي من المحتمل رؤيتها متصلة بالمريض:

قد ترى العديد من الأجهزة الطبية المختلفة والتي يحتاجها المريض للشفاء من إصابته مثل التالي:

جهاز التنفس الصناعي ويوجد بجوار سرير المريض. يساعد هذا الجهاز في تزويد المريض بالأكسجين ويساعد على التنفس في الحالات الحرجة من خلال وضع أنبوبة تنفس في القصبة الهوائية.

جهاز مراقبة القلب ويقوم هذا الجهاز بتتبع العلامات الحيوية للمريض مثل نبضات القلب وضغط الدم وقياس نسبة الأكسجين بالدم. لا تعطى انتباهها قويا للأرقام وأصوات الإنذار الصادرة من الأجهزة حيث يقوم فريق التمريض بالمراقبة المستمرة لجميع هذه الأجهزة والأرقام.



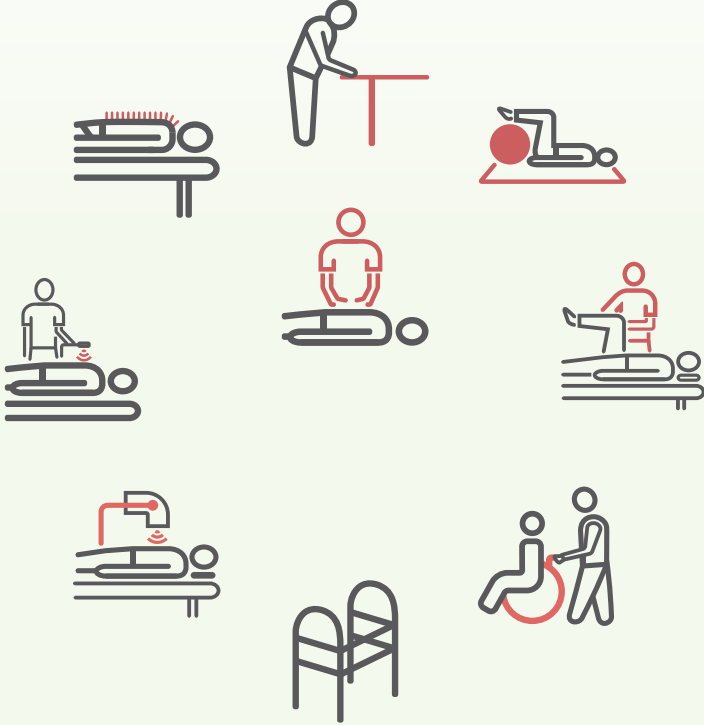
يوجد العديد من الاجهزة والمعدات الطبية الأخرى التي قد تراها متصلة بالمريض وللتعرف عليها يرجى قراءة الكتيب الخاص بالأجهزة والقسطرة الطبية والإجراءات الجراحية المحتمل حدوثها بالعناية المركزة لإصابات الحوادث.

يوجد جهاز مراقبة لجميع المرضى المتواجدين بالعناية في مركز التمريض الرئيسي . في بعض الأحيان ، قد يكون المريض وحده لبضع دقائق ، ولكن دائما ما يتواجد من يراقب المرضى عن كثب في المنطقة المركزية فلا داعي للقلق .

- سوف تلتقى بالمرضى المسؤل عن مريضك والذي يقوم بتوفير الرعاية المباشرة الكاملة ويقوم بالمراقبة المشددة و التعامل مع جميع الأجهزة والأنابيب الطبية المتصلة بالمريض. كما يمكنه الرد على أي استفسارات خاصة بك.
- يتواجد مسؤل التمريض بمركز التمريض داخل العناية وهو مسؤل عن جميع المرضى داخل العناية المركزة ويقوم بتنظيم الخدمات المختلفة داخل وخارج العناية.
- داخل العناية سوف تلتقى المثقف الصحي الذي يشرح إصابات مريضك و كل ما يتعلق بالأجهزة الطبية المختلفة والأنابيب والقسطرة المتصلة به ويشرح لك كافة التحديثات المتعلقة بحالة المريض وخطة العلاج.
- سوف تلتقى أيضا بمدير الحالات وهو المسؤل عن تجديد المعلومات الشخصية للمريض وتجديد البطاقة الصحية وعملية نقل المرضى من و إلى الأقسام الأخرى ويقوم أيضا بترتيب اجتماع لك مع أطباء جراحة اصابات الحوادث وجميع الأطباء الآخرين من التخصصات المختلفة المتابعين لمريضك.

دليلك الخاص بقسم العناية المركزة لإصابات الحوادث

- أخصائى العلاج الطبيعى يقوم بالمشاركة في تقديم الرعاية الصحية للمريض عن طريق عمل التمارين النشطة و الذاتية على حسب وضع المريض كما يقوم المعالج الطبيعى بتحريك المريض خارج السرير ومساعدته على المشى والتوازن فى الحركة.



هناك العديد من التخصصات الطبية الأخرى التي تساهم في علاج مريضك مثل:

- أخصائى التنفس /ويقوم بالتعامل مع جهاز التنفس الصناعى أثناء اتصاله بالمريض
 - الطبيب الصيدلى/ يتولى العمل مع فريقى أطباء الرعاية والتمريض لاختيار الأدوية المناسبة بالجرعات المحددة.
 - أخصائى العلاج النفسى/ ويقدم المساعدة لك ولعائلتك في التكيف مع الأجهاد النفسى الناتج عن الإصابة وتحسين الحالة النفسية.
 - أخصائى البلع والكلام/ ويتولى التعامل مع المرضى بخصوص بلع الطعام والقدرة على الكلام.
 - أخصائى العلاج الوظيفى ويساعد فى تحسين الإعاقات الناتجة عن الإصابة.
- الطب التأهيلي وهدفه تحسين والحفاظ على القدرة الوظيفية ويساعد علي تجهيز المريض لحياة أفضل بعد الإصابة.
- الأخصائى الاجتماعى ويختص بالاستشارات الطبية والأزمات المتعلقة بحياة المريض ويقوم مع الفريق الطبى في حل الأزمات الخاصة بالمريض وعائلته.
 - بعض الأفراد الآخرين مثل الممرضة الخاصة بالعناية بالجروح و فريق مكافحة العدوى.
 - التخصصات الطبية وتشمل فريق الجراحة العامة وفريق العناية المركزة وفريق جراحة المخ والأعصاب والعظام وجراحه الوجه و الفكين وجراحة الأنف والأذن والحنجرة وفريق جراحة العيون والتخدير وجراحة التجميل. ويعمل الجميع في تعاون وتناسق لتقديم أفضل رعاية طبية لمريضك.

دليلك الخاص بقسم العناية المركزة للإصابات الحوادث

٦

مرور الفريق الطبي (إصابات الحوادث)

يوماً في تمام الساعة الثامنة صباحاً (إلى الحادية عشر) يقوم الفريق الطبي للإصابات بقيادة استشارى العناية المركزة بفحص جميع المرضى وتحديد خطة العلاج الخاصة بكل مريض. اثناء المرور يلتقي الفريق الطبي بكافة التخصصات الأخرى المسؤولة عن مريضك ويتم التعاون على تحديد خطة العلاج من جميع التخصصات وتقديم افضل رعاية ممكنة.

بعد الانتهاء من المرور يقوم الفريق الجراحى بالقيام ببعض الإجراءات الجراحية للمرضى إذا تطلب الأمر وعلى حسب خطة العلاج المحددة.

أثناء هذه الفترة يمنع الزيارة نهائياً بينما يقوم مدير الحالات بترتيب اجتماع لأهل المريض مع الطبيب المختص.

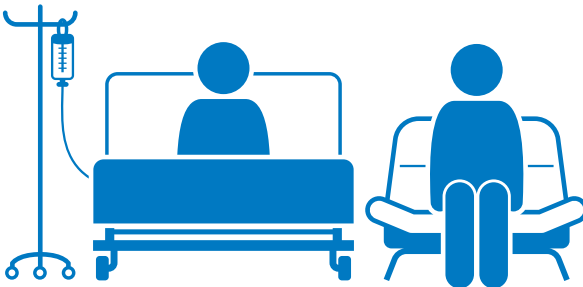
الاجتماع مع أهل المريض

توجد غرفة الاجتماع مع أهل المرضى فى الطابق الأول بجوار العناية المركزة و يمكنك مقابلة طبيب العناية وجميع الأطباء الآخرين المختصين بعلاج المريض لكى يوضحوا لك الوضع الحالى و آخر المستجدات لخطة العلاج . جميع الأطباء على اتم الأستعداد لتوضيح كافة الاستفسارات الخاصة بالوضع الصحى لمريضك .

ان الاجتماع مع الأهل خاص فقط للأهل من الدرجة الأولى وذلك للحفاظ على الخصوصية ولهذا لن يتم اعطاء أي معلومات لجميع أقارب المريض و لهذا يفضل تفويض شخص واحد فقط للتحدث مع الفريق الطبي ونقل جميع المعلومات لبقية أفراد العائلة .

إرشادات الزيارة

- الرجاء الالتزام بمواعيد الزيارة المحددة وذلك لأن الفريق الطبي يحتاج إلى وقت كافي لتقديم الرعاية الطبية لمريضك.
- لضمان الخصوصية والأمان يسمح بتواجد فردين فقط في وقت واحد أثناء مواعيد الزيارة.
- ان زيارتك لا يجب ان تتعارض مع أوقات تقديم الرعاية الطبية وكذلك جلسات العلاج المقررة وأوقات راحة المرضى.
- لا يسمح نهائياً للأطفال دون ١٢ عاماً بدخول العناية وذلك لتجنب خطورة العدوى.
- يجب أن يفوض أهل المريض فرد واحد فقط من الدرجة الأولى لاستقبال كافة المعلومات الخاصة بالمريض ونقلها لبقية أفراد العائلة.
- يمنع استعمال الهاتف الشخصي من قبل المريض أو أهل المريض أثناء التواجد داخل العناية المركزة ويمنع نهائياً التقاط الصور والفيديوهات للمرضى داخل العناية حفاظاً على الخصوصية.
- يجب غسل اليدين باستعمال المطهر الطبي قبل دخول غرفة المريض وفي بعض الأحيان يرجى ارتداء أدوات العزل والحماية مثل (الكمامة والنوب الطبي والقفازات الطبية باليدين على حسب إرشادات الممرض المسئول ويجب غسل اليدين جيداً بعد الانتهاء من زيارتك).
- يرجى تعبئة البطاقة الخاصة بمدى (رضى المرضى و الأهل عن الخدمة الطبية المقدمة) وذلك من أجل مساعدتنا لمعرفة رأيك عن الرعاية الطبية المقدمة وذلك بغرض التحسين والتطوير.
- يرجى مراعاة احتياجات مريضك والمرضى الآخرين داخل العناية أثناء زيارتك.



الخروج من العناية المركزة لاصابات الحوادث

عندما يبدأ مريضك مرحلة الشفاء والتعافي من الإصابة، ويصبح أكثر استقراراً ، سيقوم الأطباء بتقييم حالة المريض و سيقررون ما إذا كان من الآمن نقل المريض خارج العناية المركزة (إلى العناية المتوسطة للحوادث أو قسم المرضى الداخليين لجراحة الحوادث) لاستكمال الرعاية والشفاء.

